



Chwily



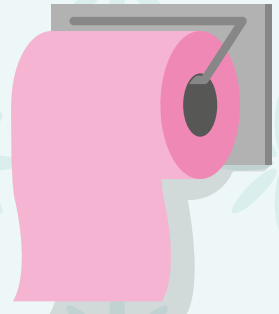
COMMUNAUTÉ D'AGGLOMÉRATION DU CENTRE LITTORAL
l'agglo

04 le magazine des jeunes du Centre Littoral

Des infos,
des jeux
et du fun !



OÙ VA L'EAU DU ROBINET ?



Retrouve encore plus d'infos, de vidéos,
d'interviews et de liens en scannant ce QRCode
ou sur le site de la CACL :
www.cacl-guyane.fr/jeunesse





ÉDITO DU PRÉSIDENT



Serge Smock

Monsieur le Président, où va l'eau du robinet ?

Ce Chwity 4 est le dernier volet du petit cycle de l'eau. Comme tu l'as lu dans le Chwity 3, rendre l'eau potable demande de nombreuses opérations techniques. Lorsque tu utilises l'eau du robinet, pour te laver les mains par exemple, elle est salie par le savon. On dit qu'elle

est « usée ». Elle part dans des canalisations* spéciales pour être nettoyée. Cette opération que l'on appelle « assainissement* des eaux usées » s'effectue grâce aux stations d'épuration de la CACL. Le rôle de la CACL est donc très important tout au long de ce cycle. De plus en plus de jeunes femmes engagées rejoignent le service hydraulique* de la CACL et cherchent des solutions pour le respect de l'environnement et de la santé des habitants de nos 6 communes.

Bonne lecture à toi. Et surtout, n'hésite pas à nous écrire !



Quand tu vois ce dessin, c'est qu'il y a + d'infos, des vidéos ou des sons sur Chwity interactive.

Scanne ce QRCode pour les découvrir :



Nous remercions Le Rectorat de Guyane, les directrices et directeurs d'écoles et les enseignants pour leur participation.

LEXIQUE

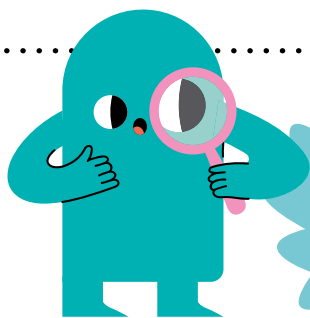
- * les canalisations sont des tuyaux. Dans une maison, il existe 2 types de canalisation : pour transporter l'eau potable et pour récupérer les eaux usées.
- * l'assainissement permet de nettoyer l'eau de ses polluants. On t'explique page 10.
- * ce service est responsable du circuit du petit cycle de l'eau. Depuis peu, la CACL s'occupe aussi des eaux de pluie.

SOMMAIRE

- 3 **koté mo kontan**
Maywene et Mayra
au Conservatoire
- 4 **PROJET CLASSE**
Des artistes engagés !
- 6 **PROTÈGE ton TERRITOIRE**
Les toilettes ne sont pas des poubelles
- 7 **BOUGE ton CORPS !**
Pratique l'escalade à Roura !
- 8 **TU FAIS QUOI ?**
Stessy-Anne Cicéron
- 9 **DocU**
La naissance des poubelles
- 9 **QU'EN PENSES-TU ?**
Les noms de métiers
- 10 **DOSSIER**
Où va l'eau du robinet ?
- 14 **qu'est-ce qu'on lit ?**
Le voyage d'un baobab
- 15 **QUI ? QUOI ? QUAND ? OÙ ?**
C'est quoi une intercommunalité ?
- 16 **Cuisine**
Un riz cantonais
- 17 **DIY**
Fabrique un filtre à eau
- 18 **YOUPi** Les jeux !



Communauté du Centre Littoral : 4, Esplanade de la cité d'Affaires, quartier Balata, 97357 MATOURY CEDEX • Directeur de la publication : Serge Smock, Président de la CACL • Responsable de la rédaction : Joséphine Grochateau • Rédactrice en Chef : Maud Prigent • Conception graphique et illustrations : dynamo +, FreePik • Crédit photos et vidéos : DIRCOM CACL • Imprimerie : CCPR Imprimerie • Dépôt légal : MAI 2023 • ISSN : 2824-4966 • Notre imprimeur est écoresponsable : photogravure sans chimie, encre bio 100 % végétale, papier issu d'exploitations forestières dédiées, recyclage des déchets et matériaux • Vous pouvez contacter l'équipe de la rédaction par mail : chwity@cacl-guyane.fr



koté mo kontan



C'est moi !

Maywene, 7 ans, nous entraîne au Conservatoire de Musique, Danse et Théâtre de Guyane. Nous y retrouvons sa grande sœur Mayra. Toutes 2 y suivent 5 cours différents chacune.



Mayra et Maywene devant le conservatoire

Le conservatoire est un lieu de formation de futurs artistes. Situé à l'Encre, Maywene et Mayra le fréquentent aussi pour ses spectacles.

Le mercredi, Mayra prend des cours de violon avec Yelina Amelo Azahares depuis 3 ans. C'est l'un des instruments les plus difficiles à jouer, mais elle persévère.



Pendant ce temps, Maywene use de souplesse et de grâce en danse classique. Elle a inventé une chorégraphie qui mêle les différents types de danse qu'elle pratique : jazz, classique et danse traditionnelle.



Maywene en 5^e position

Mayra et Yelina

Toutes 2 suivent aussi des cours de chant et danse traditionnels. De vraies artistes accomplies ! Elles ont rencontré Tatïe Léodate après un spectacle.



Fais-nous découvrir un lieu que tu aimes.
Envoie vite ta candidature par mail à l'adresse chwity@cacl-guyane.fr.



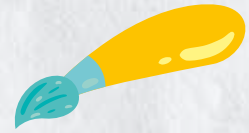
Le site du Conservatoire



PROJET CLASSE



Des élèves engagés dans l'Artivisme!



Les 23 élèves de la classe de CM2 Areca et leur maîtresse Céline Lama, de l'école Guimanmin à Matoury, ont inventé un mot-valise : l'artivisme. L'artivisme c'est la découverte du civisme à travers l'art. Pour exprimer leur créativité, ils utilisent toutes les formes d'art, de nombreuses techniques et surtout de la récup'.

C'est la chasse aux déchets.

Tout est récupéré et sert à la création d'une œuvre d'art. D'une guirlande en bouteille qui décorera la classe à un masque-méduse pour le carnaval, c'est déjà du plastique qui ne finira pas dans les océans !



La classe a participé à deux concours : 3 BD très originales ont été envoyées au concours du Festival d'Angoulême et la classe a aussi participé au concours organisé par l'association « Le fond des océans ». La maîtresse cherche des lieux d'exposition en dehors de l'école afin de valoriser le travail des élèves.



Le concours
BD scolaire
d'Angoulême



De vrais petits artistes !

On laisse libre cours à l'imagination tout en se questionnant sur les grands thèmes de civisme ou d'écologie.



Céline, la maîtresse

« L'art ouvre de nombreuses portes vers les acquisitions scolaires attendues. On a beaucoup travaillé sur la BD et le manga qui sont une initiation à la lecture. Ils peuvent lever les blocages de cet apprentissage : quel que soit le chemin que l'on prend, on se retrouve. »

Ce jour-là, les enfants coloriaient un dessin de pin-up de l'artiste américain Roy Lichtenstein. L'occasion pour Céline d'étudier la représentation de la femme et les inégalités. On en profite pour parler des réseaux sociaux. La parole est libre : l'art interroge le monde dans lequel on vit.



Céline suit les élèves sur 2 ans : du CM1 au CM2. La confiance élaborée lors de la 1^{re} année se perpétue jusqu'à l'entrée au collège. Cela permet aussi de suivre chaque projet de l'idée à sa conception, en passant par les maths ! Un comptable est désigné dans la classe pour vérifier les dépenses de la coopérative.

les thèmes transversaux :

- Éducation culturelle et artistique
- Éducation au développement durable
- Éducation aux médias
- Éducation au civisme
- Promotion de la lecture



Enseignants, écrivez à la rédaction si vous souhaitez présenter vos projets dans le magazine : chwity@cacl-guyane.fr !



PROTÈGE
ton
TERRITOIRE



**LES TOILETTES
NE SONT PAS DES POUBELLES !**

Tu sais à quoi servent les W.C. Et surtout pas à autre chose !

Et pourtant, c'est incroyable ce que certaines personnes peuvent jeter dans les toilettes ou dans l'évier !

Des boîtes de conserve, des ampoules, des sachets plastiques, des restes de repas !

Le problème c'est que tous ces déchets qui ne sont pas biodégradables* bouchent les canalisations et endommagent les stations d'épuration*.

Les produits toxiques (la peinture ou les médicaments par exemple) se retrouvent dans la nature : un véritable poison pour les poissons, les plantes et les humains !



LEXIQUE

- * **biodégradable** : qui disparaît naturellement de l'environnement
- * **l'épuration** consiste à nettoyer les eaux usées

Retrouve la liste de tout ce qu'il est interdit de jeter dans les toilettes et dans l'évier :



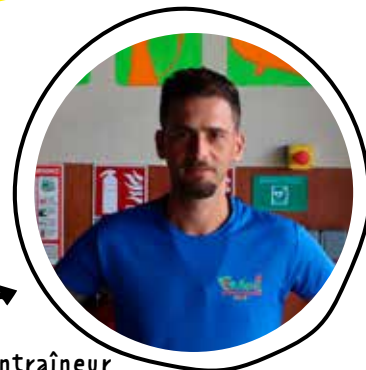
+ d'infos, des vidéos ou des sons sur Chwity interactif !

Voir page 2



BOUGE ton CORPS!

Pratique l'escalade à Roura !



Pierre Laba, l'entraîneur

Grâce à l'association Guyane Sport Nature, tu peux pratiquer l'escalade.

À Roura, l'association a construit un mur mobile de 8 m et dans un hangar, un mur de 4 m 50 de haut. Les 2 sont recouverts de prises pour te permettre de grimper. Dans la salle, des tapis de réception recouvrent le plancher. L'entraîneur reste au sol pour assurer ton avancée et ta descente. L'escalade est un sport complet qui fait travailler tous tes muscles. Il développe aussi ton agilité, ton équilibre et ta concentration. C'est amusant, car tu dois anticiper ton parcours.

L'escalade est-elle un sport dangereux ?

Comme pour tous les sports, pour être pratiqué en toute sécurité, il ne faut pas se lancer seul, mais accompagné par un professionnel qui t'entraînera et assurera ta sécurité.

Peut-on pratiquer l'escalade lorsqu'on a le vertige ?

L'escalade est un sport de dépassement de soi qui peut nous aider à vaincre notre peur, tant que sa pratique reste un moment de plaisir en toute sécurité.

Dès 8 ans !



Oh hisse !

VA VITE SUR LE FB DE L'ASSOCIATION! PIERRE PROPOSE BEAUCOUP D'AUTRES ACTIVITÉS COMME DU TIR À L'ARC, DU KAYAK, DES RANDONNÉES...



TU FAIS QUOI ?



STESSY-ANNE CICÉRON,
chargée de mission de la cellule maîtrise d'ouvrages
et travaux pour le service eau potable
et assainissement des eaux usées de la CACL



Stessy-Anne joue le rôle de maître d'ouvrage* pour la CACL dans les projets de conception et d'installation des canalisations. Par exemple, si de nouvelles maisons sont construites dans un quartier, Stessy-Anne **se rend sur place** : elle doit calculer le linéaire* de canalisations qui sera nécessaire pour apporter l'eau potable ou récupérer les eaux usées de toutes les habitations du quartier.

Elle monte ensuite un dossier et en plusieurs étapes, elle choisit les entreprises qui étudieront le terrain et feront les travaux. Puis, lorsque les travaux débutent, elle va régulièrement voir si tout se passe bien. Au quotidien, elle a donc un travail de rédaction et d'études au bureau et un travail à l'extérieur : elle enfle son gilet jaune, chausse ses chaussures de chantier et son casque et elle part à la rencontre des techniciens ou des ouvriers. Un jour, elle a dû descendre dans un réservoir d'eau potable pour le contrôler ! Même pas peur ! **Stessy-Anne encourage les jeunes** à choisir une formation

d'ingénieur de l'environnement, comme elle. Il existe de nombreux métiers passionnants dans ce domaine. La Guyane est la région idéale pour les exercer : on peut **innover** et mettre en place de nouvelles techniques respectueuses de l'environnement dès maintenant et pour les générations futures.

Pour exercer le métier de Stessy-Anne, il faut :

Savoir s'adapter à toutes les situations et savoir réagir à temps. Et bien sûr, vouloir développer des solutions pour **la protection de notre planète** !



LEXIQUE

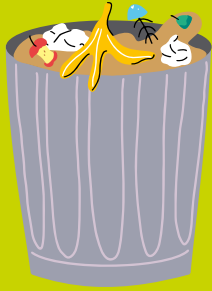
- * **sur un chantier, on trouve le maître d'ouvrage et le maître d'œuvre. Le maître d'ouvrage est le client** : il commande et paye les travaux. Le maître d'œuvre réalise les études et le suivi des travaux. En France, on ne dit pas « maîtresse » d'œuvre ou d'ouvrage, mais on le dit au Canada. Pourtant il y a de plus en plus de femmes qui exercent ce métier. Dans le service hydraulique (eau potable et assainissement des eaux usées de la CACL), elles sont 10 « ingénieuses » techniciennes sur 19 personnes en tout.
- * **le linéaire** est le circuit que formeront les canalisations des rues à l'usine d'assainissement. Stessy-Anne calcule ainsi la distance et le nombre de tuyaux nécessaires.

+ d'infos, des vidéos
ou des sons sur Chwity
interactif !

Voir page 2



DOU



Chic !
Des poubelles !

À la fin du XIX^e siècle, les villes de France sont très sales

Les habitants jettent leurs déchets et leurs seaux d'eau sale dans la rue.

Tu imagines les odeurs !

En 1883, un préfet du nom de Eugène Poubelle oblige, par une loi, les habitants à jeter leurs déchets dans un bac (qui portera son nom !). Ils doivent aussi utiliser le tout-à-l'égout pour les eaux usées.



QU'EN PENSES-TU ?

On dit de la langue française qu'elle est **vivante**, car elle évolue avec le temps. Il existe une **orthographe traditionnelle** et une **orthographe rectifiée**. Par exemple, page 13 nous avons écrit : l'eau « ruisselle ». On peut aussi écrire « ruissèle ». Dans Chwity, on te parle souvent de « déchetterie » ou « déchèterie ».

Beaucoup de mots existent au masculin, mais pas encore au féminin. C'est souvent le cas des noms de métiers : un ingénieur, mais on ne dit pas « une ingénieuse » (ou alors c'est qu'elle est plus futée !). Les femmes ne pouvaient pas exercer certains métiers et cela ne fait que 78 ans qu'elles peuvent voter ! De nos jours, elles travaillent où elles veulent.

OH
YEAH



Et toi, connais-tu les féminins de :
pompier, Maire, auteur, boucher, médecin ?
La solution dans le Chwity numérique !

YES

OÙ VA L'EAU DU ROBINET ?



Assainir les eaux usées

Après utilisation de l'eau dans la maison, elle devient de l'eau « usée ».

C'est-à-dire qu'elle est polluée par les produits que nous y avons ajoutés : le savon et le shampoing de la douche, la lessive de la vaisselle ou du linge, nos excréments et le papier toilette dans les W.C.

Elle peut être aussi polluée par les activités humaines comme les usines.

Il faut leur enlever toute cette pollution. On appelle cette opération : **assainissement des eaux usées**.



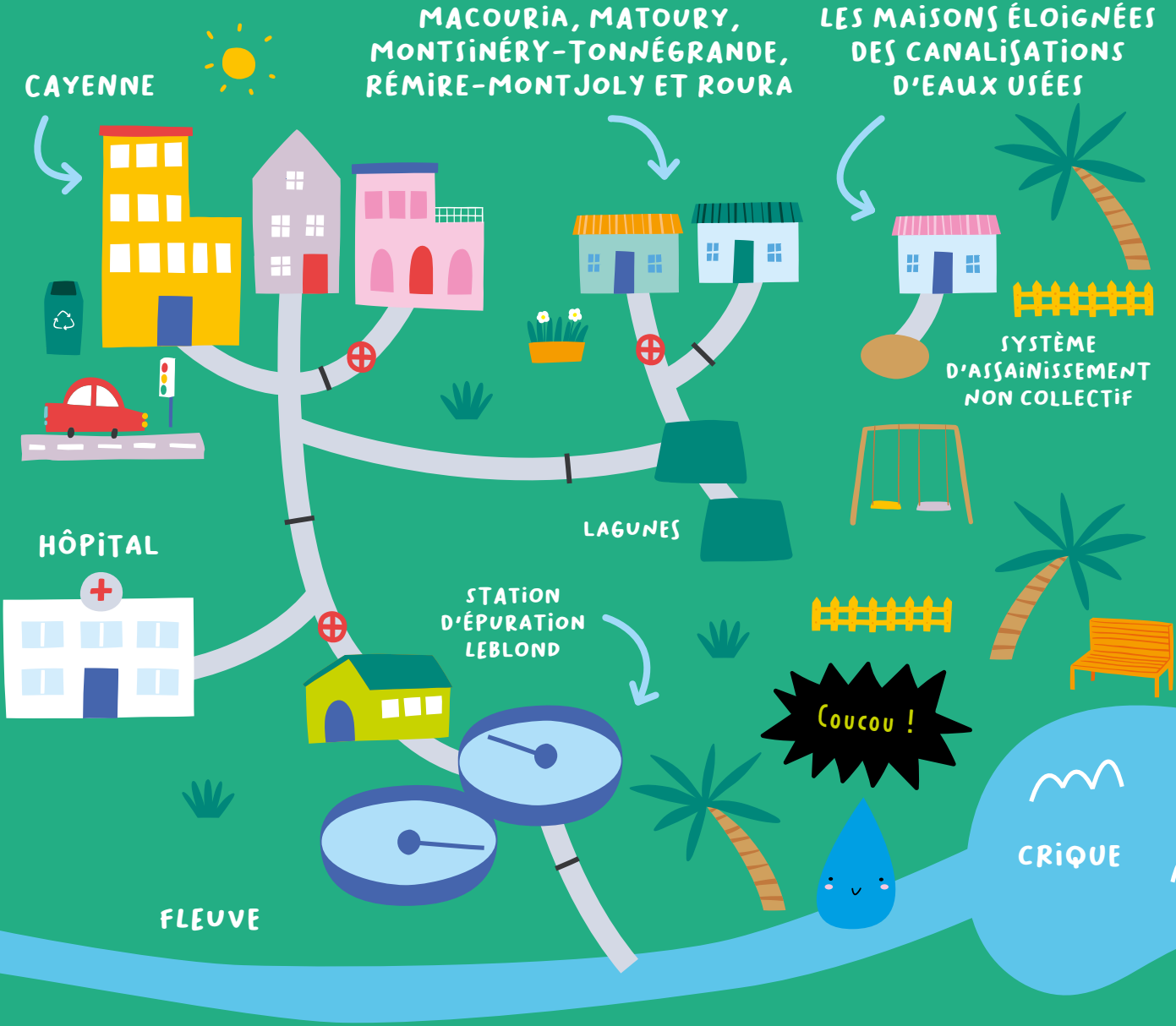
Je suis
toute propre !

Merci !
Signé : la planète

L'assainissement des eaux usées est nécessaire pour la santé humaine et l'environnement. Elle permet de protéger la biodiversité de nos fleuves et de l'océan et les lieux naturels où nous nous baignons et pêchons.

Whaou !

LES EAUX USÉES SONT TRANSPORTÉES
DANS DES "CANALISATIONS D'EAUX USÉES".
CES TUYAUX PARTENT DE CHEZ TOI
JUSQU'ÀUX STATIONS D'ÉPURATION.



CERTAINES MAISONS SONT LOIN DES CANALISATIONS DES EAUX USÉES.
LES PROPRIÉTAIRES DOIVENT INSTALLER
UN "SYSTÈME D'ASSAINISSEMENT NON COLLECTIF".
C'EST UNE MINI STATION D'ÉPURATION DANS LEUR JARDIN !
IL EST INTERDIT DE JETER LES EAUX USÉES SANS LES AVOIR NETTOYÉES !

OÙ VA L'EAU DU ROBINET ?

Assainir les eaux usées



**La CACL a mis en place 2 systèmes pour assainir les eaux usées :
la station Leblond et les lagunes**

Dans la station d'épuration Leblond à Cayenne, les eaux usées sont envoyées dans d'énormes bassins. À l'intérieur de ces bassins, il y a des « dégrilleurs » (des grilles ou du sable), qui laissent passer l'eau en retenant les plus grosses saletés. Puis, des bactéries* « mangent » les déchets microscopiques et les transforment en boue. On peut utiliser cette boue pour l'agriculture.

Dans les lagunes, les eaux usées vont rester 45 jours dans des bassins. Durant ce temps, les bactéries et les algues présentes dans la nature nettoient l'eau.

Dans certaines lagunes, un système envoie de l'oxygène nécessaire au bon déroulement de la dégradation des matières organiques*.



LEXIQUE

- * **les bactéries** sont des organismes naturellement présents dans la nature
- * **les matières vivantes** sont dégradées, c'est-à-dire détruites par les bactéries

Le site de
la station
Leblond



Les grands bassins de la station Leblond

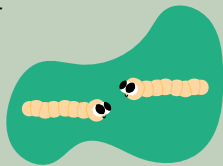
2 questions à Carole Séjourné, Cheffe du service Eaux Pluviales



1

L'EAU DE PLUIE EST-ELLE SALE ?

Normalement, l'eau de pluie est très pure. Mais en tombant sur les toits des bâtiments et dans les rues, elle peut être polluée par des produits toxiques et des microbes. Il ne faut pas la boire. Les moustiques pondent leurs œufs dans les récipients contenant de l'eau de pluie : il faut les vider ou les protéger avec une moustiquaire.



2

OÙ PART L'EAU DE PLUIE ?

Dans la nature, elle s'infiltré dans la terre, s'évapore grâce aux arbres et plantes ou ruisselle lentement sur le sol. En ville, elle passe par des caniveaux, des fossés et des canalisations souterraines puis arrive dans les rivières, les marécages ou dans la mer.



75 à 199

C'est le nombre de millions de tonnes de plastiques présents dans les océans. 80 % de ces plastiques proviennent de notre activité sur terre. Ce serait bien que personne ne jette ses déchets dans la rue. Ils sont entraînés dans la mer par la pluie ! La mer n'est pas une poubelle !



481

tonnes de plastiques ont été récupérées par la CACL en 2022 grâce au tri des habitants !

+ d'infos, des vidéos ou des sons sur Chwity interactif !

Voir page 2



* Quand un tas de déchets se forme dans la rue, on appelle ça un « dépôt sauvage ». C'est un vrai danger pour la santé et l'environnement.



qu'est-ce qu'on lit ?

TITRE

LE VOYAGE D'UN BAOBAB

TEXTES ET ILLUSTRATIONS

ANNE-CÉCILE BOUTARD

COLLECTION

WÉWÉ ET L'ÉCOLE
DE LA FORÊT GUYANAÏSE

Éditions Plume Verte,
avril 2023



La collection

Le voyage d'un baobab est le cinquième titre de la collection. Wéwé est un fromager magique. Son tronc est une porte pour deux enfants, Lawa et Yaloupi, vers un monde de voyages et de découvertes à travers la Guyane. Chaque titre raconte leurs rencontres avec des arbres emblématiques : le palmier de la place des Palmistes, le bois-canon du Rorota... Un carnet documentaire à la fin du récit permet d'en savoir plus sur l'histoire, la géographie et la biodiversité de Guyane.

Le résumé

Alors que Lawa et Yaloupi jouent à côté de Wéwé, ses contreforts* s'ouvrent et deux enfants en surgissent. Fatou et Aliou viennent du Sénégal. Ils apportent avec eux Badou, un jeune Baobab. Badou voudrait bien s'implanter en Guyane, mais pour cela, il faut trouver le meilleur emplacement. Commence alors un long voyage plein d'aventures pour les quatre amis, du Maroni jusqu'à Kourou. Comme d'habitude, leur ennemi Moyu l'anaconda les guette et complique leur mission. Mais il n'est pas le seul et cette nouvelle compagnie lui réserve quelques tourments...

LEXIQUE

* **les contreforts** sont de grandes et larges racines de tous les côtés qui permettent à l'arbre de tenir droit.

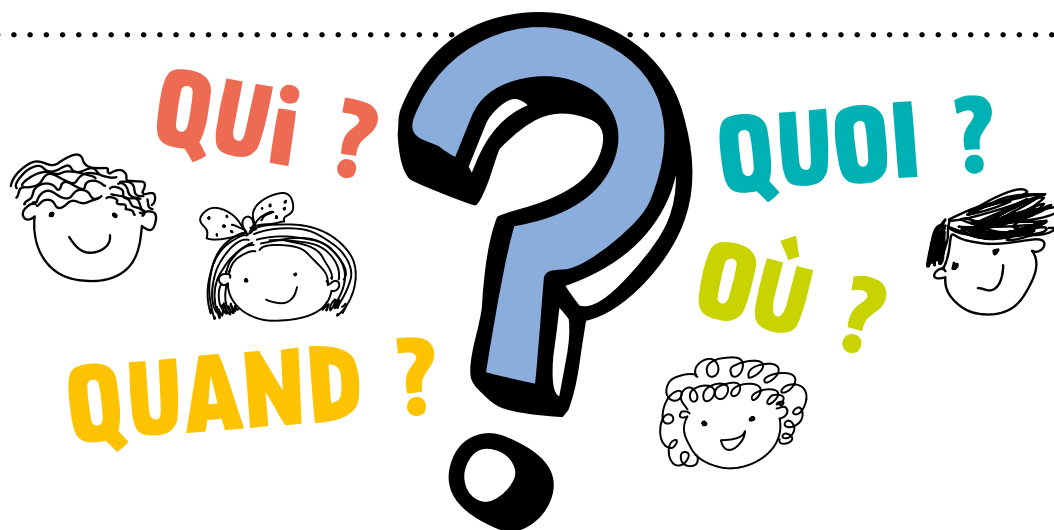
Retrouvez tous ses titres
et le catalogue de Plume Verte



L'AUTEURE ANNE-CÉCILE BOUTARD



Anne-Cécile Boutard est une écrivaine et une illustratrice de livres pour les enfants. Elle a longtemps vécu en Guyane où elle a co-créé la série « les Ti'm de Guyane » dont le héros s'appelle Ti zouk et d'autres collections de contes ou de documentaires sur la Guyane. Elle a été publiée chez de nombreux éditeurs de l'Hexagone. Elle reste fidèle à son tout premier éditeur Plume Verte, avec lequel elle continue de collaborer lorsque ses textes et illustrations se situent en Guyane.



C'est quoi
une intercommunalité?

**La CACL est une
intercommunalité.**

C'est lorsque plusieurs communes (villes) se regroupent pour rendre **des services** aux habitants.

Les Maires des communes de Cayenne, Macouria, Matoury, Montsinéry-Tonnégrande, Rémire-Montjoly et Roura ont créé la **Communauté d'Agglomération du Centre Littoral**.

Grâce à la CACL, **ces six communes** forment un seul territoire. Et tous les habitants de ce territoire profitent de ses services : l'eau potable, l'assainissement des eaux usées, le ramassage des poubelles, les bus scolaires et les bus dans les villes... et tout un tas d'autres services.

Régulièrement, **les 49 conseillers** communautaires de la CACL se réunissent et votent les décisions pour l'avenir des habitants du territoire.



Tu peux en apprendre davantage
sur le site de la CACL



Quand tu vois ce dessin dans la recette,



UN super riz cantonnais façon récup'!

Dans la cuisine, on a toujours du riz, des œufs et une boîte de petits pois.
C'est la base d'un riz cantonnais.
Ensuite, on ajoute ce que l'on trouve dans le frigo et selon ses goûts.

Il te faut :



2 ou 3 bols de riz cuit



2 œufs



1 oignon coupé en dés



3 cuillères à soupe de petits pois



2 cuillères à soupe de sauce soja




De la viande **cuite** : du poulet ou du jambon ou des lardons





Des petites crevettes cuites, si tu veux





Ce que tu peux encore ajouter : quelques brins de ciboulette hachés, des carottes, de l'ail...

1  Coupe ta viande et/ou tes crevettes en petits dés et mets-les dans un grand saladier.

2  Bats les 2 œufs dans un bol et fais-les cuire dans une poêle. Quand ton omelette a refroidi, coupe-la en fines lamelles et mets-la avec la viande.

3  Fais revenir l'oignon et les petits pois (3 min). Ajoute-les dans le saladier.

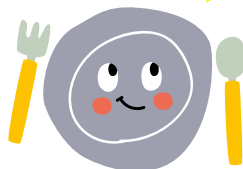
4  Fais chauffer un peu d'huile dans une grande poêle ou un « wok » ou une marmite. Verse ensuite tes bols de riz et le soja. Mélange. Ajoute les ingrédients du saladier. Laisse chauffer à feu doux en mélangeant doucement.

5  Lorsque ton riz cantonnais est chaud, tu peux le servir et le déguster entre amis ou en famille !

MIAM



Bon appétit !





Quand tu vois ce dessin,



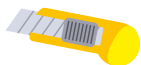
* Fais-le toi-même

Fabrique un filtre à eau !

Il te faut :



une bouteille en plastique



un cutter



un filtre à café



du charbon émietté



du sable et du gravier



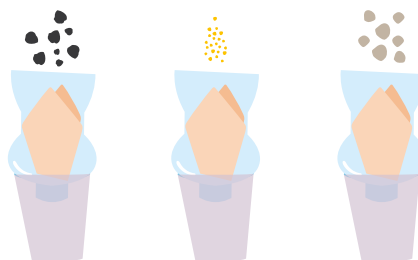
un verre pour récupérer l'eau



de l'eau sale
(l'eau de pluie par exemple)

1 Utilise le cutter pour découper le fond de la bouteille sur environ 2 cm.

2 Installe le filtre à café au fond de la bouteille puis verse l'un après l'autre le charbon, le sable et le gravier.



3 Pose la bouteille dans le verre.

4 Tu peux maintenant verser ton eau sale.

5 Lorsqu'elle sera passée par tous les filtres, tu verras qu'elle est déjà plus claire.

et voilà !



Elle n'est pas potable
mais tu peux l'utiliser pour arroser
les plantes !

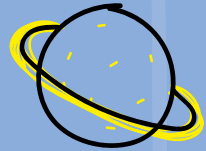




youpi



Points à relier



● : lève ton crayon

? Calcul

Remplis les cases vides avec les bons chiffres.

9 / 3 / 2

$$\dots\dots\dots + 6 = 8$$

$$10 - \dots\dots\dots = 7$$

$$4 + 5 = \dots\dots\dots$$

Observation

Lequel de ces détails n'appartient pas à la couverture de Chwity 4 ?

A



B



C



D



Tu as aimé



Chwity?

Retrouve tous
les numéros de
ton magazine
en ligne
sur le site de
la CACL



Ils sont en version
INTERACTIVE

tu pourras y découvrir de
nouveaux articles, des vidéos
et des liens pour aller plus loin.



Pour poser tes questions (page 15),
participer à la rubrique Jeune Reporter (page 3) ou au concours (page 9)
ou tout simplement nous dire ce que tu as pensé du magazine,

tu peux écrire à l'équipe de Chwity à l'adresse
chwity@caccl-guyane.fr

MESSAGE AUX MAÎTRESSES ET AUX MAÎTRES

OH
YEAH

Le prochain numéro de Chwity paraîtra en octobre 2023.
Écrivez-nous si vous souhaitez participer à notre comité de rédaction
ou si vous pensez pouvoir nous aider à améliorer le magazine !